

TÍTULO: Aves nocturnas do Courel

DATOS PERSOAIS: Ainoa López Avilés e Erea Rodríguez Rodríguez; CPI Poeta Uxío Novoneyra

RESUMO DO PROXECTO

Nesta edición de Galiciencia queríamos salientar a importancia dos bosques como protectores da biodiversidade. En concreto, das aves nocturnas. Queremos descubrir que especies de aves nocturnas existen no Courel. Varios estudos afirman que o bufo real desapareceu na serra do Courel en 1975. En 1991 considerábase moi rara e a piques de desaparecer en Galicia. A nosa metodoloxía é facer estacións de escoita cun altofalante con sons destas aves e agardar pola resposta. Nestes momentos estamos a usar gravadoras de sons que deixamos 25 días no campo. Despois analizamos eses audios. De momento, foron detectadas avelaiona, curuxa, moucho e moucho pequeno. Pero aínda estamos a traballar cos audios.

INTRODUCCIÓN

Os bosques teñen moitas funcións ecolóxicas e sociais. Nós queríamos salientar o seu valor como protectores da biodiversidade. O Courel é considerado por moitos científicos a reserva botánica de Galicia, será quen de albergar especies a extinguir en Galicia. Ese o caso do Bufo real (*Bubo bubo*). A última cita é de 1975 (Guitián e col, 2004). Que aves nocturnas existen no Courel? Existirá algunha parella de bufo real no Courel?

PROPÓSITO DO TRABALLO

- Usar diferentes metodoloxías para estudos de aves
- Averiguar que especies de aves nocturnas existen no Courel.
- Detectar presenza de Bufo real na Serra do Courel.

ESTUDO DO ESTADO DA ARTE

Asesorounos o presidente da Sociedade Galega de Ornotoloxía, Óscar Rivas, que ademais de dar no noso centro unha charla sobre a situación destas aves en Galicia, asesorounos coa metodoloxía a utilizar. Tamén informámonos coa “Guía de las aves de O Caurel” de José Guitián e colaboradores.

HIPÓTESE

Detectaremos Bufo real na Serra do Courel.

MATERIAL E MÉTODOS

Usamos unha metodoloxía parecida a que usa a Sociedad Española de Ornitología (SEO) no seu programa Noctua para detectar aves nocturnas. En cada unha das nosas aldeas (Folgozo, Vilamor, Sobredo e Órreos) usamos reclamos das especies a detectar (avelaiona, bufo real, bufo pequeno, curuxa, moucho e moucho pequeno): puxemos o reclamo descargado no móvil a través dun altofalante bluetooth e esperamos 2 minutos para escoitar a resposta. Isto foi realizado entre novembro e decembro.

Entre decembro e marzo colocamos gravadoras de sons en 4 lugares diferentes (Devesa da Rogueira, Devesa do Oribio, Val do río Lor e Val do río Ferreiroño) durante 25 días. Os audios foron analizados co software Raven Lite 2 e coa app Birdnet.

RESULTADOS E CONCLUSIÓNS

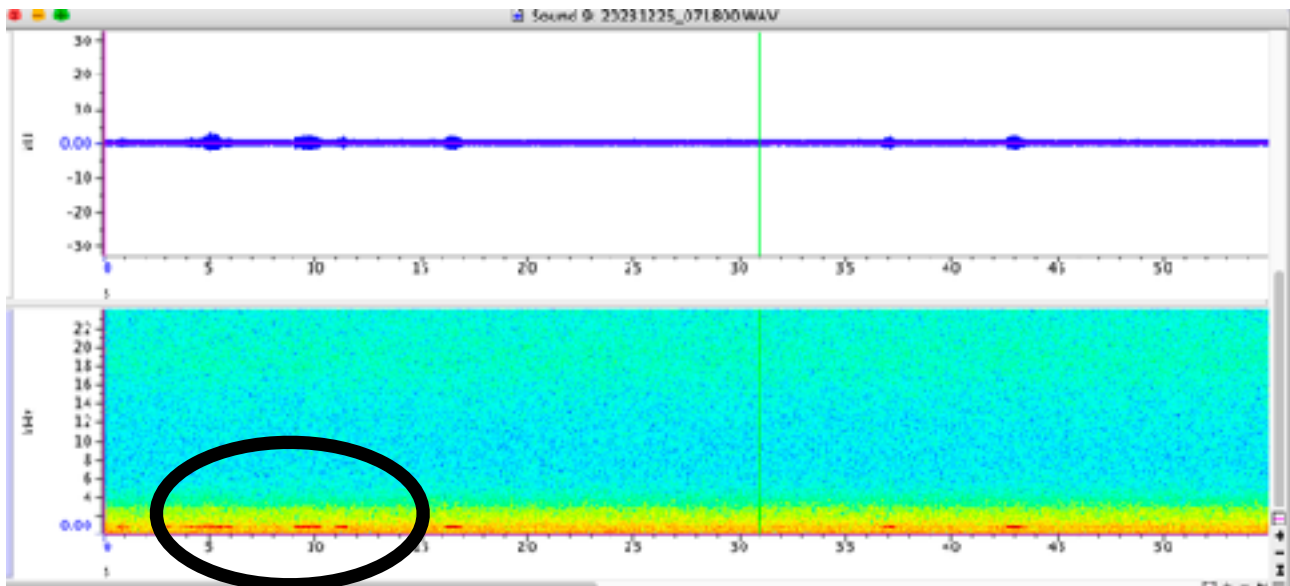
Sen necesidade de usar reclamos, detectamos avelaiona (moi abundosa no Courel) e curuxa.

Cos reclamos, soamente houbo resposta da avelaiona.

Coas gravadoras de sons, que aínda estamos en proceso de análise xa que temos moitas horas de gravacións.

Co software Raven Lite 2 pódese observar os sonogramas dos cantos.

Poñemos un exemplo dun sonograma dunha avelaiona.



Imaxe 1: Sonograma dun canto de avelaiona (*Strix aluco*)

BIBLIOGRAFÍA

“Guía de las aves de O Caurel”, José Guitián Rivera, Ignacio Munilla Rumbao, Marcos González Pousa, Mónica Arias Paz. 2004. Lynx Edicions